



ARDENNE
METROPOLE

LE MAG



Dossier spécial eau et assainissement

- Aiglemont
- Arreux
- Les Ayvelles
- Balaives-et-Butz
- Balan
- Bazeilles
- Belval
- Bosseval-et-Briancourt
- Boutancourt
- Chalandry-Élaire
- La Chapelle
- Charleville-Mézières
- Chéhéry
- Cheveuges
- Cliron
- Daigny
- Damouzy
- Dom-le-Mesnil
- Donchery
- Élan
- Étrépigny
- Fagnon
- Fleigneux
- Flize
- Floing
- Francheval
- La Francheville
- Gernelle
- Gespunsart
- Givonne
- Glaire
- La Grandville
- Hannogne-Saint-Martin
- Haudrecy
- Houldizy
- Issancourt -et-Rumel
- Illy
- Lumes
- La Moncelle
- Montcy-Notre-Dame
- Neufmanil
- Nouvion sur Meuse
- Nouzonville
- Noyers-Pont-Maugis
- Pouru-aux-Bois
- Pouru-Saint-Rémy
- Prix-lès-Mézières
- Rubécourt-et-Lamécourt
- Saint-Aignan
- Saint-Laurent
- Saint-Menges
- Sapogne-Feuchères
- Sécheval
- Sedan
- Thelonne
- Tournes
- Villers-Cernay
- Villers-Semeuse
- Villers-sur-Bar
- Ville-sur-Lumes
- Vivier-au-Court
- Virgine-aux-Bois
- Virgine-Meuse
- Wadelincourt
- Warcq

ÉDITO

Ardenne Métropole parmi les leaders !

La date du vendredi 22 avril 2016 restera marquée d'une jolie pierre blanche dans la jeune histoire d'Ardenne Métropole. C'est en effet ce jour-là que notre candidature au programme Leader a été officiellement acceptée. Et la nouvelle est d'importance.

De quoi s'agit-il ? De fonds européens destinés à développer l'attractivité des zones rurales et périurbaines. Or ces dernières forment l'essentiel du territoire de notre communauté d'agglomération. Concrètement, cela signifie que l'Europe va nous accorder une enveloppe approchant 1,5 million d'euros dont toutes nos communes vont pouvoir bénéficier, à l'exception notable de Charleville-Mézières et Sedan. Pour rappel, le budget général d'Ardenne Métropole avoisine 64 millions. L'aide que va nous apporter l'Europe représente donc une énorme bouffée d'oxygène, surtout en ces temps de tension budgétaire...

Cette opportunité va permettre à nos villages ou petites villes de réaliser concrètement des projets concernant la vie quotidienne de leurs habitants : étoffer l'offre de garde d'enfants, faciliter l'accès aux soins et aux services, développer les circuits alimentaires courts, mettre en valeur le patrimoine naturel ou culturel...

Mais au-delà des chiffres, aussi imposants soient-ils, le succès de cette candidature symbolise avant tout notre volonté de nous développer de manière harmonieuse. Ardenne Métropole est multiple et sa diversité constitue un atout majeur. Urbains ou ruraux, c'est en jouant collectif que nous parviendrons à nous imposer. Un seul mot d'ordre : ensemble !

Boris Ravignon
Président d'Ardenne Métropole
Maire de Charleville-Mézières

L'EAU...



Dans ses locaux place Marceau à Charleville-Mézières, le service des eaux dispose de nombreux véhicules pour intervenir chez les particuliers sur l'ensemble de l'agglomération. Avec le magasin interne, les agents ont directement accès à la majeure partie des pièces nécessaires pour changer des compteurs d'eau, identifier des fuites, les réparer... Le service gère avant tout l'ensemble de la chaîne d'approvisionnement en eau potable de l'agglomération.



Travail régulier du service, le changement de compteur d'eau chez les particuliers. Ici, un compteur d'ancienne génération est remplacé par un nouveau modèle. Facilement accessible et doté d'un robinet d'arrêt, l'ancien compteur n'a pas obligé les agents à couper l'alimentation en eau depuis la rue pour être déposé. Le nouveau modèle, équipé d'un module radio et identifié par son numéro de série, permet au logiciel de facturation de relier automatiquement le compteur à son nouveau propriétaire.



Gratuit pour l'utilisateur, le changement de compteur d'eau est à la charge du propriétaire du réseau, ici l'agglomération Ardenne Métropole. Les nouveaux compteurs sont dotés d'une tête radio, permettant aux relevés de se connecter au compteur depuis la rue, sans déranger les habitants. À sa droite, une bague bleue d'invulnérabilité permet de garantir la non modification de l'installation effectuée.

EAU ET ASSAINISSEMENT : LES BONS TUYAUX, ÇA PASSE PAR EUX !

Chaque jour, les services d'Ardenne Métropole œuvrent pour faciliter votre vie quotidienne. C'est entre autres le cas avec les quelque 85 agents du service eau et assainissement.

On ne va pas vous demander de penser à eux chaque fois que vous ouvrez un robinet, mais quand même... 365 jours par an, les agents du service eau et assainissement d'Ardenne Métropole assurent votre approvisionnement en eau potable, ainsi que l'évacuation et le traitement de vos eaux usées. Pas toujours évident quand on sait que l'on compte sur le territoire communautaire près de 34.000 abonnés !

L'eau que vous consommez provient de l'un des 68 points de captage gérés par la communauté d'agglomération. Dont celui d'Aubigny-les-Pothées, désormais célèbre pour ses castors, mais c'est une autre histoire... Pour parvenir chez vous, le précieux liquide coule le long de canalisations qui irriguent l'ensemble d'Ardenne Métropole, un peu comme un réseau sanguin : au total, on compte pour cela sur près de 1.000 km de tuyaux de diamètres divers. Sur une année, ce sont ainsi 5,5 millions de mètres cubes d'eau potable qui sont distribués.

QUI VA À LA CHASSE...

Second volet de l'action de ce service, peut-être moins prestigieux mais tout aussi essentiel, la partie assainissement : il s'agit cette fois de collecter les eaux usées produites par chacun d'entre nous et de les acheminer vers une station d'épuration où elles seront nettoyées pour finalement être rejetées propres dans la nature. Et comme en ville, les réseaux d'eaux usées participent aussi à collecter les eaux de pluie, ce sont cette fois 10 millions de mètres cubes qu'il faut ainsi traiter !

Précision importante, on trouve sur le territoire d'Ardenne Métropole douze stations d'épuration ou unités de traitement : les stations, au nombre de neuf, assurent l'eau selon un procédé industriel, avec pompes, filtres, etc ; les trois unités de traitement parviennent au même résultat mais en utilisant des procédés plus doux, comme le lagunage.

...ET L'ASSAINISSEMENT



Autre travail régulier du service des eaux, détecter et réparer les fuites d'eau du réseau. Alertés par une consommation élevée ou par un sifflement suspect lors d'un relevé, les agents interviennent parfois chez les particuliers pour réparer la ou les fuites sur le réseau public. Un terrassement est alors nécessaire pour accéder au réseau.



Les écrans de supervision permettent de suivre l'activité en direct des 150 sites dédiés à la production d'eau potable au sein d'Ardenne Métropole : état des réserves d'eau, suivi des courbes de distribution par secteur... Toutes les informations nécessaires au bon suivi du réseau d'approvisionnement en eau potable.



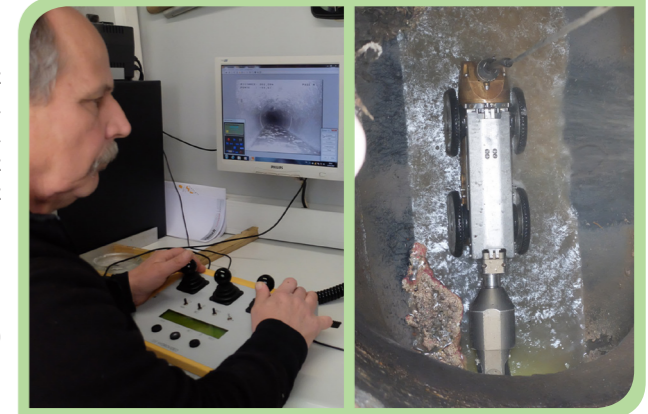
Sous les plaques de tôles, un trou de 6 mètres révèle une partie de la station de relèvement. Située à proximité de la rue des Maraîchers, elle collecte les eaux usées de l'ensemble du secteur Manchester pour les envoyer vers le reste du réseau. Au total, il en existe plus d'une centaine sur le territoire d'Ardenne Métropole.



L'opération du jour consiste à retirer le panier dégrilleur afin de le nettoyer. Positionné à l'entrée de la station, il sert de pré-filtre et évite ainsi de boucher les pompes de relevage avec des débris trop importants. Le nettoyage du panier est donc régulièrement nécessaire.

ASTREINTE EAU ET ASSAINISSEMENT
24/24 - 7/7
03 24 57 13 78

Pour contrôler les collecteurs, une caméra manœuvrée à distance est envoyée dans le réseau où elle peut parcourir jusqu'à 250 mètres. Elle permet de vérifier visuellement l'état des canalisations et l'existence d'éventuels bouchons avec parfois des découvertes insolites comme un chat (vivant) ou encore une vieille bouteille de gaz.



L'entretien du réseau d'Ardenne Métropole est la mission principale du service assainissement. Après avoir soulevé le tampon de plus de 40 kg à la main, un tuyau haute pression (150 bars) est plongé dans la canalisation pour la nettoyer.



quelques chiffres...

34 000

abonnés sur le territoire

68 points de captage

1 000

kilomètres de tuyaux

5,5 MILLIONS

de mètres cubes d'eau potable distribués

12 stations d'épuration ou unités de traitement

10 MILLIONS

de mètres cubes d'eaux usées à traiter



Dans la deuxième partie de la station, ces trois pompes en cale sèche (non immergées, contrairement à d'autres) permettent de relever le niveau des eaux usées pour ensuite les envoyer par gravité dans les canalisations. À travers ce tuyau principal, les eaux usées sont poussées pour remonter de 4 mètres, et peuvent ensuite reprendre la déclivité naturelle du réseau.

#HACKATHON : E-TOURISME EN ARDENNES

Le premier hackathon des Ardennes s'est déroulé au château de Sedan du 22 au 24 avril. Durant 48 heures, 36 geeks répartis en 7 équipes ont travaillé pour développer des projets d'applications numériques avec une thématique imposée, le tourisme, le tout dans la bonne humeur et en



totale immersion dans une ambiance ardennaise inspirante !

Parmi les projets pensés par ces chevaliers virtuels, le jury a attribué trois prix. L'équipe arrivée à la première place est Un-zéro-un avec son idée d'assistance touristique micro-localisée. Ce projet ré-invente la signalétique touristique par une technique qui fournit des informations de manière passive sur les points d'intérêt situés à proximité de l'endroit où passe le touriste, via l'envoi de notifications.

Le second prix a été remis à l'équipe Welcom, avec son interface de découverte des Ardennes par les Ardennais et la troisième équipe, Nerd'ennais, proposait quant à elle un générateur de parcours personnalisés.

De nombreux lots ont été offerts par les partenaires aux trois équipes et Ardenne Métropole a remis le prix incubation aux deux premières, un accompagnement personnalisé via un accueil en pépinière d'entreprises pour leur permettre de développer leur projet.

SAISON CULTURELLE JEUNE PUBLIC : ENCORE DES SPECTACLES !

La saison culturelle « entre petits et grands » vous donne à nouveau rendez-vous à travers le territoire d'Ardenne Métropole pour ses prochains spectacles à partager en famille :

« Simon la Gadouille »
(théâtre - dès 8 ans)
mercredi 11 mai à 18 h 30
Sedan - Pôle Culturel
mercredi 18 mai à 18 h 30
Nouzonville - Centre Culturel



« La Collection Fabuleuse
d'Aliester de Naphtalène » (déambulation spectacle - dès 6 ans)
Sedan - Médiathèque Georges Delaw
samedi 28 mai - 2 séances : 11 h et 14 h 30
exposition du 17 au 28 mai (visite libre et gratuite)

« Wanted » (théâtre en extérieur - dès 7 ans)
mercredi 15 juin à 18 h 30
Noyers-Pont-Maugis - Parc Désiré Etienne
jeudi 16 juin à 18 h 30 La Francheville - Cour de l'Ecole

Tarifs : abonné 4 € / non abonné 5 €
Renseignements et réservations au 03 24 29 01 14 ou par mail
à entrepetitsetgrands@ardenne-metropole.fr

9^{ÈME} ÉDITION DU FESTIVAL TAMBOURS DE FÊTE

Du 23 au 28 mai 2016 la percussion dans toutes ses formes s'invite à Charleville-Mézières à l'occasion de cet événement désormais incontournable dans le paysage culturel local.

Parallèlement au côté festif, un volet pédagogique appelé « Graines de Percus » est proposé depuis 2008. Plus de 10.000 enfants des collèges et des écoles du département sont déjà venus s'essayer, s'initier, se perfectionner aux rythmes des tambours, à travers des ateliers, des spectacles, des créations, des fabrications d'instruments, de totems, de sons, de rythmes...



GRAINES DE PERCUS • du lundi 23 au vendredi 27 mai

Les écoles, les collèges et le public du département viendront s'initier au Beat Box avec Karim Billon, alias « Ya-Ourt », qui les entraînera dans un univers sonore festif et déjanté régi par son unique voix... il se joue des styles, des étiquettes et du « qu'en dira-t-on ». Véritable melting pot sonore et musical au point d'en faire son nom de scène, le « Ya-Ourt » !

Pour les scolaires (écoles et collèges) : les séances sont déjà complètes ! Près de 500 enfants du territoire d'Ardenne Métropole participeront aux initiations au Beat Box prévues durant toute la semaine.

Pour le public : initiation au Beat Box du 23 au 27 mai de 18 h à 19 h 30 à l'AME (25 rue de Champagne).
Ouvert à tous. Entrée 2€. Inscriptions au 03 24 58 24 41.

HAPPENING • mercredi 25 mai à 15 h

Inédit à Charleville-Mézières : venez vous initier au Beat Box en pleine rue ! Rendez-vous rue piétonne près de la statue de Gonzague où un espace sera installé. Gratuit. Ouvert à tous.

STAGE SUR BIDONS • vendredi 27 mai de 18 h à 21 h

En partenariat avec Ardenne Métropole, cette animation vous propose de vous essayer à la pratique sur bidons avec Stéphane Derasse de l'ARA de Roubaix (Autour des Rythmes Actuels).

Au Forum (avenue Jean Jaurès - Charleville-Mézières).
Gratuit sur inscriptions. Limité à 20 personnes. Dès 12 ans.
Renseignements et inscriptions au 03 24 58 24 41 (AME)

CONCERT DES TAMBOURS DU BRONX • samedi 28 mai à 21 h

Retour des Tambours du Bronx à Charleville-Mézières après une vibrante participation au festival en 2007.

Au forum (avenue Jean Jaurès)
Tarifs : 15 € (sur place), 12 € (pré-vente) et 10 € (-18 ans, chômeurs et adhérents AME). Points de vente : AME, Le Vert Bock (Charleville) - Nouveau : Billeterie en ligne.

www.tamboursdefete.com